

NÕMME HARIDUS-
JA RAHVAMAJASELTS

1928 – 1933



NOMMEL
22. JAANUARIL 1933

Tallinna Eesti Kirjastus-Ühisuse trükkkoda, Pikk t. 2. 1933.

Rahvakultuuri tõstmine ei ole ainult riigi ja omavalitsuse kohus ja ülesanne, vaid eeskätt rahva elutahte avaldus, mis teostub seltskonna poolt organiseeritavas vabaharidustöös.

Ringkond nõmmelasi koostas ja esitas 5. jaanuaril 1928 Nõmme Haridusseltsi põhikirja hrade H. Anso, M. Vilu ja



Seltsi juhatus: Vasakult I rida: abies. A. Tamm, esim. dr. H. Mäe, abies. A. Künkmann. II rida: B. Methusalem, Th. Truusmann, P. Radiko.

K. Hermanni allkirjadega siseministeeriumile. Selts registreeriti 7. jaanuaril 1928. a. 11. jaanuaril peetud asutajate koosolekul võeti esimese liikmena vastu Rudolf Alas. 22. jaanuaril 1928 peeti „Rahvateatris“ pidulik seltsi avamise peakoosolek, kus valiti esimeheks H. Anso ja juhatusliikmeiks pr. Kevend, hrad M. Vilu, K. Hermann ja J. Aumann. Samal koosolekul otsustati asuda rahvamaja ehitamise eeltöödele, mis sest ajast peale läbibistavad punase niidina koogu seltsi tegevuse.

Tähtsamaisi sündmustesi seltsi elus oleks mainida:
25. jaan. 1928 asutati laulukoor ja 7 erialalist osakonda.
21. aug. 1929 asutati Nõmme rahvaülikool.

1. detš. 1929 otsustati teha ettepanek Nõmme seltside ühendamiseks.

6. veebr. 1930 kinnitati rahvamaja ehitusprojekt ja ehituskruundi obrokileping.

21. juunil 1930 õnnistati seltsi lipp.

22. juuniks 1930 korraldati koos teiste seltsidega Nõmme II laulupäev.



Seltsi revisjonikomisjon.
(Vasakult: H. Truus, J. Vača, A. Grünberg.)

9. sept. 1930 ühines seltsiga Nõmme laulu- ja muusikaselts „Ühendus“ ja seltsi nimi muudeti „Nõmme Hariduse- ja Rahvamajaseltsiks“; valiti auliikmeks seltsi asutaja ja I esimees Hendrik Anso.

4. nov. 1930 ühines seltsiga Nõmme teatriselts „Lämmeküne“.

30. aug. 1932 muudeti seltsi põhikirja, määrates juhatuse volituste kestuseks 3 aastat. Otsustati korraldada 1933. aastal rahaline loterii ja 1934. aastal Nõmme III laulupäev.

7. jaanuaril 1933 asutati seltsi lasteae.

Seltsi tähtsamaiks tegevusharudeks on kujunenud välja: teater „Lämmeküne“, sümfooniaorkester, segakoor, meeskoor, Nõmme rahvaülikool ja lasteae.

Seltsi esimeesteks olid:

Hendrik Anso — 22. I 1928 — 30. V 1929,
Juhan Aumann — 30. V 1929 — 1. XII 1929,
dr. Hjalmar Mäe — 1. XII 1929. a. peale.

Juhatusliikmeiks olid: 4 aega R. Alas ja B. Melhusa-
lem; 3 aega K. Lall, A. Künkmann ja P. Radiko; 2 aega
J. Aumann ja N. Pelovas; 1 aeg pr. Kevend, M. Vilu, I. Koop,
pr. Muğur, A. Süsi, H. Salleri, O. Embach, H. Anso, A. Muğur,
H. Vepper, G. Salleri, A. Tamm ja Th. Truusmann.

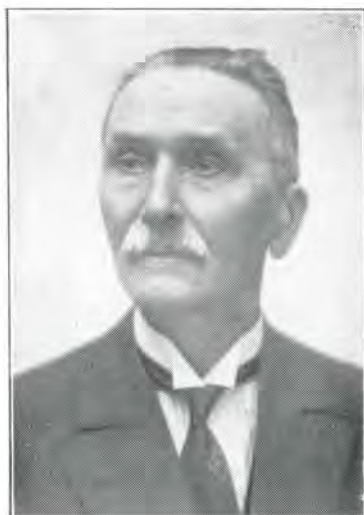
Seltsi revisjonikomisjoni moodustavad seltsi asutami-
sesi peale korduvalt tagasi valitud: esimees A. Grünberg,
H. Truus ja J. Vağa.



End. teatriselts „Lämmeküne“ juhatus.
Vasakult I rida: A. Künkmann, esim. P. Grünfeldt, P. Radiko.
II rida: hr. V. Oxford ja A. Jürgenson.

Teater „Lämmeküne“.

Teatriselts „Lämmeküne“ põhikirja registreeriti 16. nov.
1929 ja avamiskoosolek peeti 10. jaan. 1930. a. Esimesse
juhatusse valiti esimeheks kirjanik P. Grünfeldt, abiesimeheks
A. Künkmann ja juhatusliikmeiks hrad Radiko, Jürgenson,



End. teatriselts „Lämmeküne“
esimees P. Grünfeldt.

Malkus, Oxford ja dr. Herodes. Näitejuhiks valiti H. Sois-Sotsilovski. Teatri üldjuhiks on A. Künkmann.

Vaatamata suurtele raskustele lavastati 15. veebruaril 1930 „Rahvateatris“ H. Raudsepa „Mikumärki“ erakordselt suure menuga. Hiljem lavastati veel mitmeid näidendeid ja korraldati asjaarmastajaisi koosnevale näitelrupile kursusi. Teatri koosseisu kuulub 42 isikut, neist 24 näitlejat.

1930./31. a. lavastati 5 näidendit ja 3 õpilasetendust, 1931./32. a. — 13 näidendit, 1 operett, 2 laste-



Teatrijuht A. Künkmann.



Näitleja H. Sois-Sotsilovski.



Siseen näidendisi „President Nuudus“.

ja 2 õpilasetendusi. Küllastajaid oli 1929./30. — 967, 1930./31. — 1400 ja 1931./32. a. — 2301 isikut. Tänu näitejuhi ja näitlejaskonna aqarusele ja püsivusele korraldati 1932. a. teisel poolel 10 etendust, mida külastas üle 1000 teatrisõbra.



Teater „Lämmeküüne“ näitlejaskond.
(Keskel vasakult; näitejuht H. Sots, teatrijuh A. Künk-
mann, orkestrijuh H. Truus).



Orkestrijuhit H. Truus.

Orkester.

Teatrijuhi A. Künkmanni algatusel asutati teater „Lämmeküine“ juure asjaarmastajaisi sümfooniaorkester, määrates orkestrijuhiks hra Harry Truus'i. Orkester koosneb 15 mängijast. Orkester esineb kõigil teatrietendustel, viimasel ajal ka rahvaülikooli kontsertidel. Orkester on suure menuuga esinenud ka üldnõmmelistel aktustel ja organisatsioonide pidudel.



Orkestri liikmed (keskel juhif H. Truus).



Orkester mängeimas (juhhib H. Truus).

Laulukoovid.

Seltsi segakoor algas tegevusi 1928. a. sügisel hra Vedro juhtimisel. Temale järgnes koorijuhi kohal hra K. Grünvald ja 1929. a. alul õp. E. Vilibert. Lauljate arv oli 30 ümber. Seltsi algatusel korraldati 1930. a. suvel Nõmme II laulupäev



Koorijuhi Karl Leinus.



End, laulu- ja muusikaselts „Ühenduse“ esimees N. Pelovas.



Laulukoor „Estonia“.

ja sellele järgnes pea ühinemine „Ühenduse“ kooriga, valides koorijuhiks H. Truus'i. Viimase kaitseväge teenistusse mineku puhul kutsuti koorijuhiks Karl Leinus, kelle suur vilumus peagi viis kooriliikmete arvu 60–70 peale. Asutati ka meeskoor sama juhatajaga.

Koorid esinesid suure menuga kohalikel aktustel, korraldasid iseseisvaid kontserte, millest enamik kanti üle raadiosse, samuti esines koor ka ringhäälingu studios. Kooriliikmete arv kasvas käesoleval ajal 104 peale, kellest 70–80 käivad alatiselt harjutustel. Mõõdunud aastal andsid koorid 3 avalikku kontserti, neist 2 Nõmmel ja 1 Tallinnas „Estonia“ kontsertsaalis.



Laulukoor Nõmme II laulupäeval.



Laulukoor Saaremaa laulupeol Kuresaares.

Huvitav on märkida, et enamik püsivaid lauljaid on keskealised, kes on seotud teenistusega, aega siiski harjutustelt ei puudu. Osa neist on Nõmme „põliseid“ lauljaid, kes koondusid „Ühenduse“ kauaaegse esimehe ja koorijuhi J. Neumann'i ümber juba 1920. aastal. „Ühenduse“ koor võttis osa alates 1922. a. iga aasta maakonna laulupidudest ja -päevist. „Ühenduse“ raskuste puhul viis hra N. Pelovas koori üle Nõmme kodanike ühinõu alla ja hiljem, kui ühinõu muutus poliitiliseks rühmaks, asutas koos A. Kiiõgemägi ja Th. Truusmann'iga Nõmme laulu- ja muusikaseltsi „Ühendus“.

Seltsi koor võttis 1929. a. osa Pärnumaa laulupeost, 1930. a. Tartumaa ja Nõmme II laulupäevast, 1931. a. Läti üldlaulupeosi Riias ja 1932. a. Saaremaa laulupeost Kuresaares.



Laulukoor Läti laulupeol Riias.



Dr. Hjalmar Mäe,
Nõmme rahvaülikooli juhataja
ja seltsi esimees.

Nõmme rahvaülikool.

Rahvaülikool asutati 21. augustil 1929, määrates juhatajaks dr. Hjalmar Mäe. Rahvaülikoolile näis pind Nõmmel soodus olevat, tegevus paisus väga suureks ja sellega ka juhataja abide arv. Tegevuse illustreerimiseks olgu arvud: kolme õppeaasta kestes korraldati 85 loengõhtut, 175 loengut, 8 aktust, neist 3 raadiosse, 15 konsertõhtut, neist 4 raadiosse, 2 õpilaste tööde näitust, 15 kursust 1296 õppetunni ja 423 kursuselasega, loenguid külastas 6418 kuulajat, 1931./32. õppeaastal keskmiselt igal loengõhtul 95 kuulajat.

Rahvaülikooli algatusel asutati Eesti linnarahvaülikoolide juhatajate ühingu, kelle esindajana võitis Nõmme rahvaülikooli juhataja osa III rahvusvahelisest õppefilmide konverentsist Viinis 1931. a. Tulemuseks oli õppefilmide soetamine välismaalt. 1931./32. õppeaastal näidati ühenduses



Rahvaõlikooli juhatus.

Vasakult I rida: juh, abi J. Aumann, juhataja dr. H. Mäe, abi A. Tamm, abi M. Vilu; II rida: abi E. Radik, end. abi O. Embach.

loengutega rahvaõlikoolis 27 filmi. Lektoriteks oli rahvaõlikoolis 23 isikut Nõmmelt ja 24 isikut väljast, viimaste hulgas minister Piiskar, dir. G. Ney, M. Vålbe, Chr. Brüller, Ed. Hubel, F. Olbrei, E. Peterson, M. Marina, W. Kupffer, G. Ollik, dr. E. Palon j. j.

Rahvaõlikooli kirjastusel ilmus trükis koogu „Laule Hõimupäevaks“.

Rahvaõlikoolile, kes peamiselt tegeuseb Nõmmel Nõm-



Rahvaõlikooli naisosakond (keskel juhataja E. Radik).



Rahvaõlikooli käsitöö kursusel tööde näitusel
(Keskul juhataja pr. I. Uus-Ilmaste).

me algkoolimajas ja „Rahvateatris“, asutati ka Kivimäe osakond Kivimäe algkoolimajja ja naisosakond Hiiu algkoolimajja.

Lasteaed.

Nõmmel tundus väga suur puudus eesli lasteaia järele, kuna kauemat aega püsinud L. Kann'i lasteaed sulges oma ukse ja lasteaeda kuuluvad lapsed valgusid kadakasakselikesse lasteringidesse. Lasteaedade püsivuse raskus seisis nähtavasti nõrgas majanduslikus kindlustuses, mis sundis kõrget õppemaksu nõudma, ja võõrkeele õpetamise puuduses.

Arvestades neid asjaolusid tüüris selts Vabaduse puiesiteel nr. 65 N. Valdmanni päralt olevad ruumid ja asutas oma



Lasteaia asukoht Vabaduse pst. 65.



Lasteaia juhataja prl. Jakobson.

eesti õppekeelega lasteaia, kus ka hästi ja head saksa keelt võõrkeelena õpetatakse. Kuna seltsi lasteaial majanduslik seljataoline on tuhe, võib ta ka lasteaia õppemaksu väga madala hoida ja nii ühe suure puuduse Nõmmel kõrvaldada.

Lasteaia korraldajaks määras seltsi juhatus hra A. Künkmanni, lasteaednikuks määras aega kauaaegse Haapsalu lasteaedniku prl. Jakobsoni.



Lasteaia saal.



N Õ M M E L A N E !

Toeta oma ainust haridus-
likku organisatsiooni ostes
seltsi rahalise loterii pileteid
ja astudes ioetavaks
liikmeks

